

# GUIDE DU PROPRIÉTAIRE D'UN IMMEUBLE LOCATIF

## Saine gestion des matières résiduelles

10 bonnes pratiques à mettre en place pour assurer une saine gestion des matières résiduelles dans votre immeuble locatif.

### INFORMER/SENSIBILISER

- Informez vos locataires des matières acceptées dans chacun des contenants en leur fournissant la documentation offerte par la Ville sur la gestion des matières résiduelles (trousse de sensibilisation pour locataires) ou en les dirigeant vers le site Web de la Ville.
- Apposez les affiches de tri dans les lieux communs (entrée, corridors, courrier, emplacement des bacs) et/ou sur le devant des bacs roulants.
- Informez vos locataires sur la collecte mensuelle sur demande des encombrants et sur l'écocentre, surtout à l'approche de la période des déménagements.

### FACILITER

- Localisez les contenants à la vue des locataires, indiquez-leur où se trouvent les contenants qui leur sont attribués.
- Placez les contenants de matières valorisables (bacs bruns et bleus) à proximité des contenants à déchets (bacs verts).
- Assurez-vous d'avoir un nombre suffisant de bacs pour les matières recyclables et les matières organiques (bacs bleus et bruns), et ce, en respect de la réglementation municipale.

### RESPONSABILISER

- Engagez ou désignez un responsable de la gestion des matières résiduelles dans chacun de vos immeubles.
- Faites signer la lettre d'engagement moral pour une saine gestion des matières résiduelles à chacun des locataires au moment de la signature des baux.
- Intervenez rapidement lorsque des comportements inacceptables sont observés (mauvaise utilisation des bacs, matières laissées à l'extérieur des bacs).
- En période hivernale, déneigez et bougez vos bacs roulants, particulièrement la veille de la collecte, afin d'assurer que celle-ci s'effectue normalement.

Communiquez avec la ligne Info-Visez Vert ou référez vos locataires à cette ligne pour toutes questions en lien avec la gestion des matières résiduelles.

Rappelez-vous qu'en tant que propriétaire, vous êtes responsable de la gestion adéquate des matières résiduelles dans vos immeubles.



#### LIGNE INFO-VISEZVERT

819 797-7114



#### COURRIEL

[info.visezvert@rouyn-noranda.ca](mailto:info.visezvert@rouyn-noranda.ca)



#### SITE WEB

[rouyn-noranda.ca/visezvert](http://rouyn-noranda.ca/visezvert)



# ENGAGEMENT POUR UNE SAINTE GESTION DES MATIÈRES RÉSIDUELLES DANS LES IMMEUBLES LOCATIFS

## Recyclage, compostage, déchets et encombrants

En tant que locataire, vous devez contribuer à la bonne gestion des matières résiduelles de votre immeuble en adoptant de bons comportements comme :

- Prendre connaissance de l'aide-mémoire sur la gestion des matières résiduelles fourni par la Ville et remis par votre propriétaire d'immeuble ou vous référer au site Web de la Ville au **[rouyn-noranda.ca/visezvert](http://rouyn-noranda.ca/visezvert)**.
- Trier adéquatement les matières en fonction de leur catégorie : matières recyclables (bac bleu), matières organiques (bac brun), déchets (bac vert) et encombrants (collecte sur demande et écocentre).
- Utiliser judicieusement l'espace disponible dans les bacs roulants. Les couvercles des bacs roulants devraient être fermés en tout temps. Par exemple, défaire les boîtes de carton avant de les mettre dans le bac ou éviter de déposer de petits encombrants dans les bacs à déchets (objets qui prennent beaucoup de place dans les bacs et qui peuvent généralement être ramassés par la collecte sur demande).
- Maintenir la propreté des espaces réservés aux bacs roulants, en ne déposant aucune matière à l'extérieur, devant ou sur les bacs.
- Le cas échéant, déposer les bacs roulants en bordure de rue ou de ruelle la veille de la collecte, selon le calendrier établi pour votre secteur, afin qu'ils soient vidangés adéquatement.

La Ville de Rouyn-Noranda et ses citoyens comptent sur votre collaboration afin d'adopter de bons comportements de tri grâce aux filières de valorisation disponibles, soit les matières recyclables (bac bleu), les matières organiques (bac brun), les ordures (bac vert) et les encombrants (collectes sur demande et écocentre). Tout un chacun doit contribuer à la saine gestion des matières résiduelles dans son immeuble locatif, afin de ne pas nuire aux efforts de la collectivité.

Je, \_\_\_\_\_, m'engage à maintenir une saine gestion des matières résiduelles dans mon immeuble locatif.



### LIGNE INFO-VISEZVERT

819 797-7114



### COURRIEL

[info.visezvert@rouyn-noranda.ca](mailto:info.visezvert@rouyn-noranda.ca)



### SITE WEB

[rouyn-noranda.ca/visezvert](http://rouyn-noranda.ca/visezvert)



# ÇA VA OU PAS DANS LE BAC BLEU?

Est-ce un **contenant**, un **emballage** ou un **imprimé**?  
Est-ce en **papier**, **carton**, **verre**, **métal** ou **plastique**?  
Si vous répondez **oui** aux deux questions, **ça va dans le bac bleu!**



## ✓ OUI, ça y va!

### PAPIER ET CARTON



- Journaux, circulaires, livres et revues
- Feuilles, enveloppes et sacs en papier
- Rouleaux et boîtes en cartons
- Boîtes d'œufs
- Cartons de lait et de jus

### PLASTIQUE



- Bouteilles, contenants et emballages de produits alimentaires, de boissons, de cosmétique, de produits d'hygiène et d'entretien ménager identifiés par l'un des symboles numérotés 1, 2, 3, 4, 5 et 7
- Bouchons et couvercles
- Pellicules d'emballages
- Exceptionnellement, un sac mou contenant tous les autres sacs mous



### MÉTAL



- Boîtes de conserve
- Papier, canettes, bouteilles et contenants en aluminium
- Bouchons et couvercles

### VERRE



- Bouteilles et pots, peu importe la couleur

## ✗ NON, ça n'y va pas



- Styromousse
- Textile, vêtements et accessoires en cuir ou en tissu
- Bois
- Plastique non recyclable
- Jouets
- Ampoules
- Verres, plats et accessoires de cuisine en verre

# ÇA VA OU PAS DANS LE BAC BRUN?

En vrac, emballé dans du **papier journal** ou dans des **sacs en papier brun**.



**Les sacs en plastique (même compostable) sont interdits.**



 **OUI, ça y va!**

## RÉSIDUS ALIMENTAIRES



Sachets de thé et de tisane, café (y compris les marcs et filtres)



Fruits et légumes (y compris les feuillages et pelures)



Pain et produits céréaliers



Œufs (y compris les coquilles)



Pâtes, riz



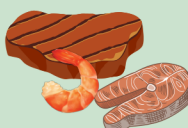
Matières grasses végétales



Produits laitiers solides (y compris le yogourt)



Desserts et sucreries




Viandes, poissons et fruits de mer (cuits uniquement et sans os, coquilles ou carapaces)



Restes de table



Aliments périmés  (sans emballage)



Nourriture pour animaux

## RÉSIDUS VERTS



Fleurs, feuilles et aiguilles de conifères



Résidus de jardin et de tonte

## AUTRES MATIÈRES COMPOSTABLES



Journaux, carton et papier souillés (non ciré)



Serviettes de table, mouchoirs, essuie-tout



Cheveux, ongles et poils d'animaux

 **NON, ça n'y va pas**



Bouchons de liège



Excréments d'animaux et litière



Gomme à mâcher



Médicaments



Mégots de cigarettes



Produits d'hygiène et sanitaires (cure-oreilles, tampons démaquillants, lingettes, tampons, couches, etc.)



Charpie de sècheuse, feuilles d'assouplisseur, sacs d'aspirateur (vides ou pleins)



Tissus et textiles (même naturels)



Plastique (même compostable ou biodégradable)

# TROP GROS? ÇA VA OÙ ALORS?

Si un objet est **trop gros** pour rentrer dans le bac ou qu'il y prend trop de place, **plusieurs solutions** s'offrent à vous.



## SI L'ARTICLE EST ENCORE FONCTIONNEL ET EN BON ÉTAT

### RÉEMPLOI

- Organismes de réemploi, comme les friperies et la Ressourcerie Bernard-Hamel
- Plateformes de revente en ligne
- Dons et échanges entre amis

## SI L'ARTICLE N'EST PLUS UTILISABLE

### COLLECTE DES ENCOMBRANTS

Communiquez avec la Ville pour bénéficier de la collecte mensuelle des encombrants. C'est gratuit.



819 797-7114 | [info.visezvert@rouyn-noranda.ca](mailto:info.visezvert@rouyn-noranda.ca)

### ÉCOCENTRE ARTHUR-GAGNON

Apportez vos encombrants à l'écocentre. C'est gratuit.



**Été** : Mercredi au dimanche, 9 h à 17 h

**Hiver** : Vendredi au dimanche, 9 h à 17 h

### Certaines matières sont acceptées à l'écocentre uniquement :

- Surplus de carton
- Matériaux de construction
- Verre (miroirs, fenêtres, tables en verre, etc.)
- Équipement à essence (comme les tondeuses)
- Résidus domestiques dangereux (comme les pots de peinture)

# AIDE-MÉMOIRE

La Ville ramasse moins souvent le bac vert. D'où l'importance de bien trier vos matières.

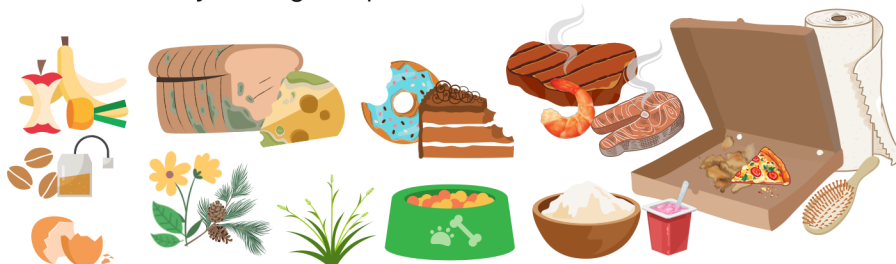
Les couvercles des bacs doivent être fermés en tout temps. Ne mettez rien à l'extérieur ou sur les bacs.



## DANS LE BAC BRUN (Compost)

En vrac, emballés dans du papier journal ou dans des sacs en papier brun.

- Résidus alimentaires.
- Papiers ou cartons souillés, mouchoirs et essuie-tout.
- Résidus de jardinage ou plantes intérieures.



## INTERDITS :

- **Sacs en plastique** (même compostable).
- Viande, fruits de mer et poisson crus, médicaments, mégots de cigarettes, litière et excréments d'animaux, produits d'hygiène.



## DANS LE BAC BLEU (Recyclage)

- Conteneurs, emballages ou imprimés, en papier, carton, verre, plastique ou métal.



## INTERDITS :

- Styromousse, textile, vêtements, bois, plastique non recyclable, jouets...



## AUX ENCOMBRANTS

- Si un objet est trop gros pour rentrer dans le bac ou qu'il y prend trop de place, communiquez avec la Ville pour planifier une collecte ou déposez-le à l'écocentre. **C'est gratuit!**

819 797-7114

info.visezvert@rouyn-noranda.ca

## DANS LE BAC VERT

- On y met ce qu'il reste après avoir fait le tri.