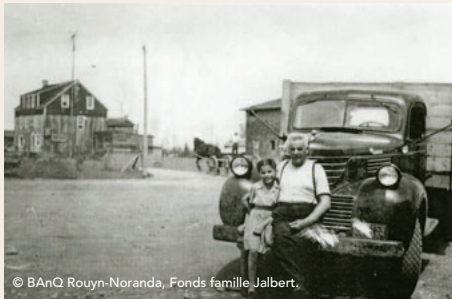


▶ BELLECOMBE... HIER

Le nom de Bellecombe vient du capitaine des grenadiers du régiment Royal-Roussillon, Guillaume Léonard de Bellecombe (1714-1785), officier de l'armée de Montcalm qui combattit à Québec en 1759.

C'est le 27 juillet 1935 que les premières familles sont arrivées pour fonder Sainte-Agnès-de-Bellecombe. L'ouverture de la paroisse voisine, Saint-Roch-de-Bellecombe, suivit en 1938. Bien que la colonisation ait eu pour but d'implanter de jeunes agriculteurs et leur famille « en pays neuf », les tentatives de faire fructifier la terre à Bellecombe furent de courte durée. En effet, dès le milieu des années 1950, les difficultés économiques liées aux ressources obligent une partie de la population à s'installer plus près des mines et de la ville.



© BAnQ Rouyn-Noranda, Fonds famille Jalbert.

Premier magasin général à Saint-Roch-de-Bellecombe.



© BAnQ Rouyn-Noranda, Fonds famille Jalbert.

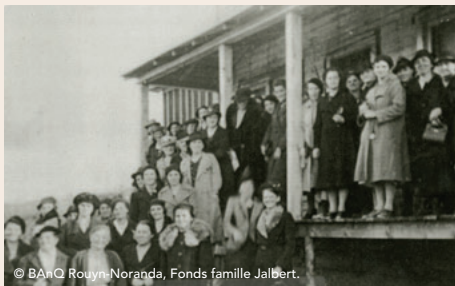
Première équipe de baseball des rangs 7 et 8, en 1938. Il y avait une équipe de baseball à Sainte-Agnès et une à Saint-Roch. Tous les dimanches, les supporteurs se tenaient derrière le banc de leur équipe locale.



© BAnQ Rouyn-Noranda, Fonds famille Jalbert.

Vue générale de Bellecombe à ses débuts.

BELLECOMBE... HIER



© BANQ Rouyn-Noranda, Fonds famille Jalbert.

Premier Cercle de fermières de Bellecombe.

Fondé en 1941, il était très actif au cœur du village et permettait aux femmes d'acquérir d'importantes connaissances pour les travaux de la maison comme la couture, le jardinage, l'éducation, la cuisine, etc.



© BANQ Rouyn-Noranda, Fonds famille Jalbert.

L'inspecteur guide les ouvriers lors de la construction des routes.

1938 : la plupart des pionniers travaillent aussi à la construction des routes. Leur salaire dépend du nombre de membres de leur famille et varie entre 15 \$ et 20 \$ par mois. Pour les rangs, le taux horaire est d'environ 5 ¢ par heure à raison de 10 ou 12 heures par jour. Près de 400 hommes y ont été employés.

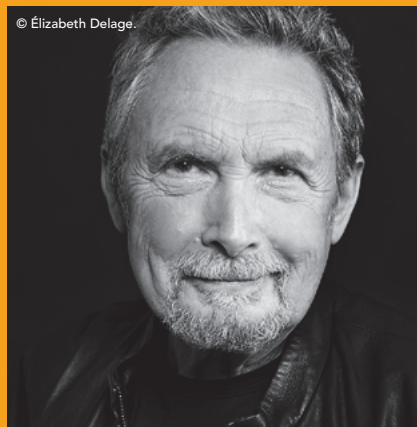


Pour écouter la capsule *Bellecombe, par monts et vallées* de l'audiocircuit *L'indice du bonheur*, scannez le code QR à l'aide de votre appareil mobile ou visitez le audiocircuitrn.com, capsule n° 25.



SAVIEZ-VOUS QUE...?

- La rivière Kinojévis, qui coule à Bellecombe, Cléry, Destor et Mont-Brun, fut une route de canot utilisée dans la traite des fourrures par la Compagnie de la Baie d'Hudson entre 1830 et 1863 afin de livrer les fourrures de Kitsisakik (Grand lac Victoria) jusqu'à la baie James.
- Le célèbre auteur-compositeur-interprète et musicien Jacques Michel, qu'on connaît pour ses chansons *Amène-toi chez nous* et *Pas besoin de frapper*, est originaire de Bellecombe. La chanson *Mon coin de terre* y fait d'ailleurs référence.



© Elizabeth Delage.

Jacques Michel



BELLECOMBE... AUJOURD'HUI

DISTANCE DU CENTRE-VILLE : 21 KM

Bellecombe offre une qualité de vie enviable en bordure de lacs et de grands espaces verts. Ce quartier fait partie du district sud, composé également de Beaudry et de Cloutier. D'une superficie totale de 733 km², Bellecombe représente le deuxième plus vaste quartier de la ville après Cadillac.

À NE PAS MANQUER

- Rampes de mise à l'eau : rivière Kinojévis (rang Sainte-Agnès et rang de la Marina), baie Caron (rang du Quai), lac Roger (continuité de la route des Pionniers).
 - La baie Caron, qui fait partie de la rivière Kinojévis, est un magnifique plan d'eau.
-

  Bibliothèque : 2471, route des Pionniers.



Quai du rang Sainte-Agnès à Bellecombe.